

VISJÓN/ENDAMÁL OG STRATEGI VIÐVÍKJANDI INFRASTRUKTURI OG SKIPANUM FYRI FELAGS KT-FYRISITINGINA

ÚRSLIT AV ARBEIÐSBÓLKAFUNDARRØÐ, SEINAST 10/9/2007 OG
VIÐGERÐ Á STÝRISBÓLKAFUNDUM

ARBEIÐSSETNINGUR

At gera yvirskipaða visiÓN/endamál og strategi viðvíkjandi infrastruktur og skipanum fyri felags KT-fyrisingina, sí organisatiónsdiagram.

MISSJÓN

Í býti av málsøkjum landsstýrisins millum landsstýrismenninar stendur undir §8, at kunningartøkni er fyrisingarøki hjá landsstýrismanninum í vinnumálum.

Í fráboðan 89 frá 14. juni 2005, verður lagt aftrat: “Landsstýrismaðurin útvegar undirstøðukervi, felags nýtsluskipanir og standardforrit, sum fyrisingarligar eindir hjá landinum kunnu fáa atgongd til. Tá stovnur fær atgongd til felags undirstøðukervi o.t., tekur landsstýrismaðurin á seg ábyrgd viðvíkjandi trygd av felags skipanum.”

Undir Tænastuboð stendur, at landsstýrismaðurin “hefur heimild at geva fyrisingarligu eindunum boð um KT-nýtslu og trygd.”

VISIÓN

VMR útvegar infrastruktur og skipanir við felags KT-fyrisingini, soleiðis at allar almennar tænastur í Føroyum kunnu talgildast, fyri at borgarar, fyrítøkur og stovnar fáa tænastutørv sín nøktaðan á lagaligasta, skjótasta og tryggasta hátt.

ENDAMÁL

Endamálið við infrastrukturinum og skipanunum hjá felags KT-fyrisingini er støðugt at menna almennu fyrisingina við at betra um samskiftið, tænastustøðið og trygdina, samstundis sum gagnnýtslan av almenna tilfeinginum verður optimerað. Harumframt verður nýtslan av fakskipanum eisini samskipað.

STRATEGI

Strategiin er at innlima eftirverandi stovnar og aðalráð í infrastrukturin og skipanir hjá KT-fyrisingini. Strategiin er eisini, at tænastustøði og trygd verður konsoliderað. Í strategiini er ætlanin eisini at víðka og menna tænasturnar, so hvørt sum tær verða raðfestar t.d. felags portal til tað almenna og digitalan signatur í tilgongdini til e-governance.

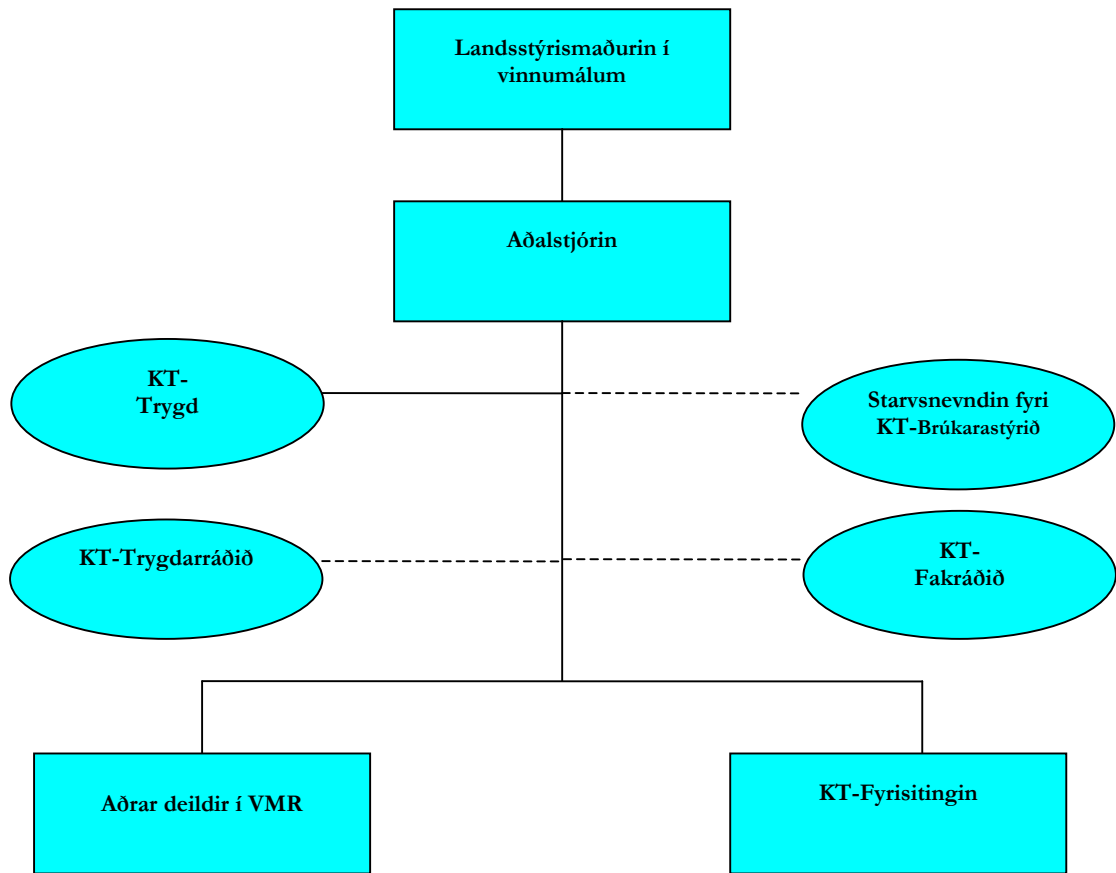
HØVUÐSUPPGÁVAN

Høvuðsuppgávan á KT-økinum er at seta í verk mál, sum verða stungin út í kortið, reglur, aðalkrøv & KT-politikk fyri almennu fyrisitingina, og at ráðgeva stovnum og stjórnarráðum um KT-verkætlanir, trygd v.m.

MÁL FYRI 2007/2010

- Við árslok 2008/2009 er infrastruktururin og skipaninar trygdarskoðað uttan týðandi atfinningar. Avtala skal gerast um, at trygdarskoðan verður gjørt við føstum millumbilum.
- Ultimo 2008 skal ein innlimingarætlan fram til 2010 vera til taks.
- Ein leistur tillagaður tørvin hjá einstøku stovnunum skal fyriliggja áðrenn innliman.
- Tænastustøðið skal vera málbært og sjónligt fyri brúkarnar.
- Ultimo 2008 skal ein skipan (heruppi í eisini hjálparskiva og vaktarskipan) vera sett í verk, sum stýrir allari viðgerð av fráboðanum/áheitanum frá brúkarunum (trupulleikar, spurningar v.m.), so tilber at raðfesta og skjalfesta svartíðirnar.
- Fyri at tryggja lágan kostnað skal KT-fyrisitingin støðugt benchmarka kostnaðarstøðið upp ímóti, hvat onnur kunnu veita tilsvarandi tænastu fyri í Føroyum og í teimum londunum, vit samanbera okkum við.
- Infrastruktururin, skipaninar og felags KT-fyrisitingin skulu lúka krøvini í rundskrivi um KT-trygd til ásettu tíðina.
- Í 2010 er málið, at komið er væl áleiðis við e-governance.

ORGANISATIÓNSDIAGRAM FYRI FELAGS KT-FYRISITINGINA



KT-TRYGD

KT-TRYGD – STÁPSFUNKTÍÓN Í VINNUMÁLARÁÐNUM

KT-Trygd er ein stápsfunktiÓN í Vinnumálaráðnum, ið hevur til endamáls at hava yvirskipað eftirlit við, um kunningartrygdin er samsvarandi trygdarpolitikki og leiðreglum fyri kunningartrygd, sum VMR á leiðslustigi hevur samtykt. KT- trygdarleiðarin hevur heimild til at rapportera uttan avmarkingar og beinleiðis til aðalstjóran. Víst verður til notatið um leiðara fyri kunningartrygd frá Rasmussen & Weihe journalnr. 200600563.

ÁLAGT ER LEIÐARANUM FYRI KUNNINGARTRYGD:

- At samskipa kunningartrygdararbeiðið í Vinnumálaráðnum og tilhoyrandi stovnum, harundir stovnum, har Vinnumálaráðið hevur ábyrgd av kunningartrygdini.
- At hava yvirskipað eftirlit við kunningartrygdini í Vinnumálaráðnum og tilhoyrandi

stovnum, harundir stovnum, har Vinnumálaráðið hefur ábyrgd av kunningartrygdini.

- Leypandi at hava eftirlit við, at kunningartrygdarpolitikkurin hjá Vinnumálaráðnum og allar hartil hoyrandi leiðreglur og mannagongdir v.m. verða fylgdar í verki.
- At hava eftirlit við, at nøktandi og dagførd skjalfesting av kt-kervinum hjá Vinnumálaráðnum og øllum viðkomandi stovnum støðugt fyriliggur.
- At vísa á, hvar tørvur er á at økja um arbeidsorku viðvíkjandi kunningartrygd.
- At veita ráðnum og øllum viðkomandi stovnum v.m. ráðgeving í trygdarspurningum.
- At luttaka í KT-Trygdarráðnum og at vera kontaktpersónur hjá Vinnumálaráðnum í trygdarspurningum.

STARVSNEVNDIN FYRI KT-BRÚKARASTÝRIÐ

ARBEIDSSETNINGUR

Starvsnevndin fyri KT-brúkarastýrið var stovnað á fundi í Vinnumálaráðnum (VMR) tann 23. okt 2006. Starvsnevndin hefur til uppgávu at viðgera tey viðurskifti og mál, sum hava ávirkan og týdning fyri limirnar í LandsNET. Starvsnevndin skal millum annað góðkenna uppskot til figgjarætlan, príssetingar annars fyri nýtslu av LandsNETi, endurnýggingartíðarbil fyri teldur, kravseting og raðfesting av málum, sum eru bundin at KT-nýtsluni, KT-menningini og KT-trygdini.

Allar avtalur um felags innkeyp av internetatgongd, hardware og software skulu leggjast fyri starvsnevndina til góðkenningar, sama er galdandi fyri felags býtislyklar.

Er ósemja millum KT-fyrisitingina, sum hefur tað dagligu leiðsluna av LandsNETinum og starvsnevndina, skal aðalstjórin í VMR taka støðu í málinum.

Limir í starvsnevndini umboða teir brúkarar, sum er innlimaðir í LandsNET. Aðalráð, ið hava stovnar innlimaðar í LandsNET, kunnu eisini hava lim í KT-brúkarastýrinum og starvsnevndini. Starvsnevndin skal arbeiða fyri at skapa eitt gott samstarv millum KT-fyrisitingina og limirnar í LandsNET. Nevndin hefur 6 limir.

KT-TRYGDARRÁÐ

UPPSKOT TIL ARBEIDSSETNING FYRI KT-TRYGDARRÁÐIÐ.

KT-trygdarráðið varð stovnað á fundi 12. september 2007 við 4 limum.

Hetta fyrsta uppskotið er ikki liðugt, men verður viðgjørt á komandi fundi tann 27. september.

- KT-trygdarráðið virkar sum eitt KT-trygdar-fakráð, har vitanin um trygd verður styrkt og ment, samstundis sum vitanin verður givin víðari.

- Samlað KT-trygdartilfeingi fyri tað almenna vil styrkja KT-trygdararbeiðið og harvið fáa størri ávirkan á trygdarmál.
- Orða yvirskipaðan KT-trygdarpolitikk fyri Landsfyrisingina og dagføring av hesum.
- Styrkja tilvitanina um KT-trygd bæði á leiðslustøði og brúkarastøði.
- KT-trygdarráðið vil kunna hjálpa almennum stovnum at íverkseta ISO 17799. T.d. at ráðgeva, gera skabelónir, fyriskipanir, best practice o.s.fr.
- KT-trygdarráðið hevur tilmælisrætt og heimild til at seta arbeidsbólkar.
- Skipa fyri tilvitanartøkum og workshops um KT-trygd.

KT-FAKRÁÐIÐ

ARBEIDSSETNINGUR

Arbeidssetningur er ikki gjørdur.

ÚTGREINING AV SAMSPÆLINUM MILLUM FAKSKIPANIR OG FELAGS INFRASTRUKTUR

Fakskipanir liggja oman á felags infrastrukturni, sum lýst við niðanfyri standandi mynd.

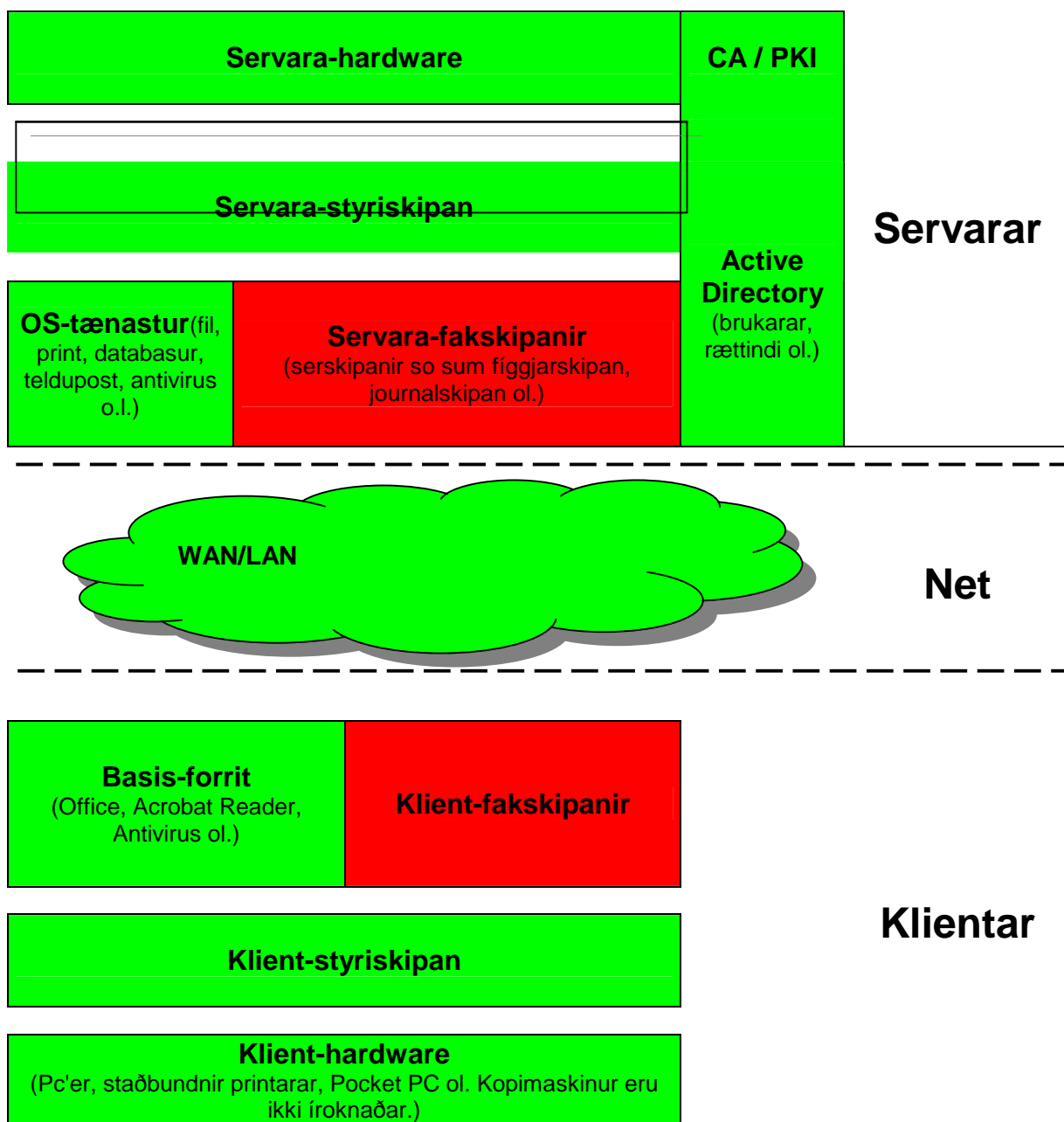
Klient parturin: Á niðasta lagi hava vit klient hardware, so sum vanligar teldur, printarar, lummateldur og so framvegis. Omaná hesi koyra klient stýrisskipanir, t.dm. vera XP sp2. Omaná hesi koyra so standardforrit, so sum Office pakkin, Acrobat Reader, Antivirus forrit, og so framvegis. Klient hardware og klient stýrisskipanir verða ábyrgd hjá felags KT-fyrisingina, tá innliming er farin fram. Aftrat hesum koyra eisini Klient parturin av fakskipanum, sum tær einstøkur stovnarnir/áðalráðini sjálvi ábyrgdina av. Hetta kann t.d. sum nú er vera DocuLive, TotalVeiw o.s.fr. Alt hetta tilsamans er Klient parturin av skipanunum við felags infrastrukturni.

Net parturin: Til at binda alla teldur og skipanir saman finst LAN (Local Area Network) og WAN (Wide Area Network), sum KT-fyrisingin hevur ábyrgdina av.

Servara parturin: Servara hardware og servara stýrisskipanir eru partur av felags KT-infrastrukturnum. Omaná hesum koyra stýrisskipanir og tænastur so sum print, teldupost, virusskipanir og so framvegis, sum eisini eru partur av felags infrastrukturnum. Harafturímóti er servara parturin av fakskipanunum so sum figgjarskipan, journalskipan og líknandi ábyrgdina hjá tí einkulta stovninum/tí einkulta áðalráðnum. Til at stýra atgongdina hjá tí einkulta brúkararnum til allar tænastur er Active Directory, ið nýtir CA (Certification Authority) og PKI (Public Key Infrastructure).

Sí vinarliga mynd á næstu síðu.

Yvirlit, ið vísur skilnaðin millum infrastruktur og fakskipanir.



Grønu økini (ljósu) verða mett sum Infrastruktur, harundir eisini rakstrar- og supporttænastur/- og útreiðslur av hesum økjum.

Reyðu økini (myrku) verða mett sum fakskipanir - hetta er vanliga forrit so sum figgjarskipan, journalskipan o.l.